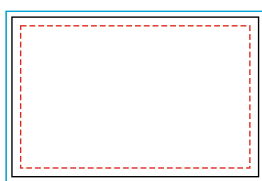


Инструкция по подготовке файла к печати

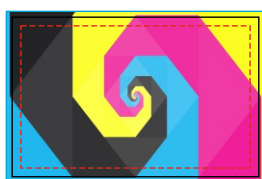
Здравствуйте!

Эта инструкция поможет вам правильно подготовить файл для печати с помощью привычного программного обеспечения. Если вы по-прежнему испытываете трудности, наши дизайнеры с радостью помогут вам подготовить файл так, чтобы готовые печатные изделия полностью соответствовали вашим ожиданиям и потребностям!

Как сделать макет



Прочитайте инструкцию полностью и скачайте шаблон



Поместите свой макет в наш шаблон



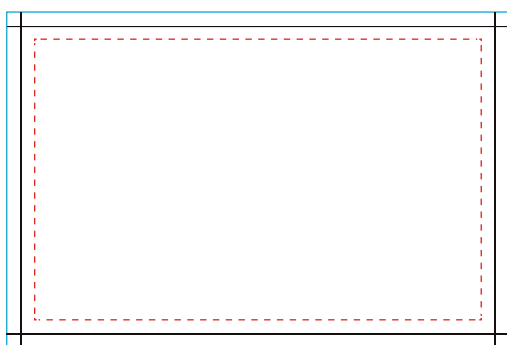
Удалите метки реза и безопасную область



Сохраните макет в PDF

1.  PDF
2.  300 dpi
3.  CMYK
4.  Текст в кривых
5.  Удалите метки реза

1. Скачайте шаблон выбранной вами продукции на нашем сайте, чтобы избежать ошибок.

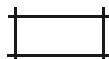


Основа (размер макета)



Убедитесь, что ваша фоновая картинка, цвет фона или элементы фона располагаются от края до края Основы. В противном случае не удастся избежать белых краев.

Обрезка (размер готовой продукции)



Именно здесь мы обрежем изделие. Вылеты под обрез на каждую продукцию свои, но примерно составляют 2,5 мм с каждой стороны изделия.

Безопасная зона



Убедитесь, что важная информация, такая как логотип или текст, находится внутри Безопасной зоны. Это важно! Чтобы избежать отсечения!

Инструкция по подготовке файла к печати

2. **DPI** –это количество точек на дюйм. Эта величина показывает, сколько пикселей изображения приходится на один «погонный» дюйм при печати (дюйм равен 2.54 см). Чтобы получить отпечаток приемлемого качества, нужно разрешение печати как минимум 150 DPI, а если необходима хорошая детализацию, то не менее 300 DPI.



Растровые изображения.

Рекомендуем: изображения или фото становятся #неоторватьглаз при 300dpi и выше.
Максимальный размер файла: 50Mb.

3. Цветовой режим.

Все файлы должны быть сохранены в цветовом режиме CMYK



Цветовой профиль.

Сохраните файлы в цветовом профиле COATED FOGRA39



Сумма красок.

Сумма цветов по CMYK не должна превышать 300



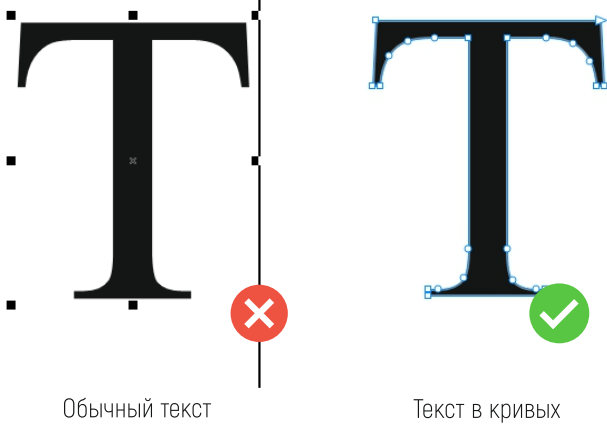
Оверпринт - это наложение одного цветного элемента на другой без создания белой выкройки под верхним элементом (выворотки). Когда образовалась "выворотка", то при печати возможен дефект несовмещения красок. Обязательно задавайте оверпринт для черного шрифта до 20 кегля. Обязательно задавать оверпринт для тонких (до 1 мм) черных штрихов. Чтобы вызвать окно overprint в adobe illustrator нажмите клавиши Ctrl+F11.



Треппинг - это применяемый на допечатной стадии полиграфического процесса (при изготовлении макета) приём маскировки дефектов приводки. Заключается в утолщении контуров плашек на определенную величину для предотвращения образования зазоров на стыке двух областей разного цвета из-за несовмещения цветов при многокрасочной типографской печати. Во многих случаях треппинг задается вручную при помощи атрибутов Overprint Fill и Overprint Stroke (Outline в кореле). Например, можно создать небольшую обводку объема и применить к ней атрибут "Overprint Stroke". Или же дублировать объект, изменить его размер и поставить оверпринт на него или на его оригинал.

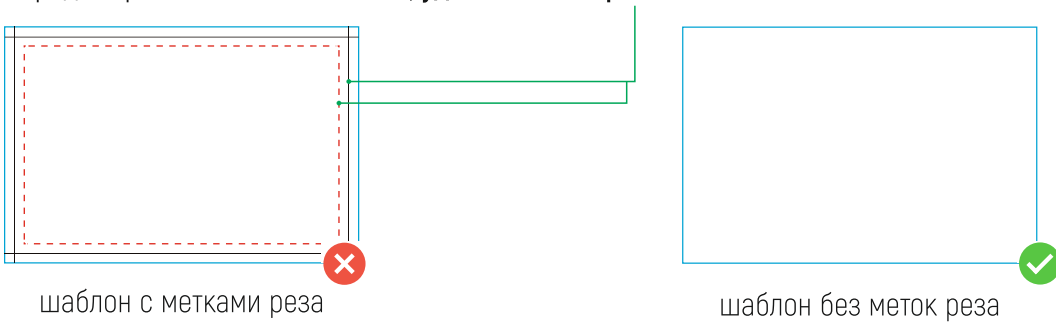
Инструкция по подготовке файла к печати

4. Если в макете присутствует **шрифт**, перед сдачей макета в печать его необходимо перевести в кривые. Это нужно для того, чтобы на производстве макет открылся в том виде, который вы видите у себя на компьютере. Иначе при открытии файла подобранные вами шрифты могут быть автоматически заменены на другие, т.е. неверно отобразиться.



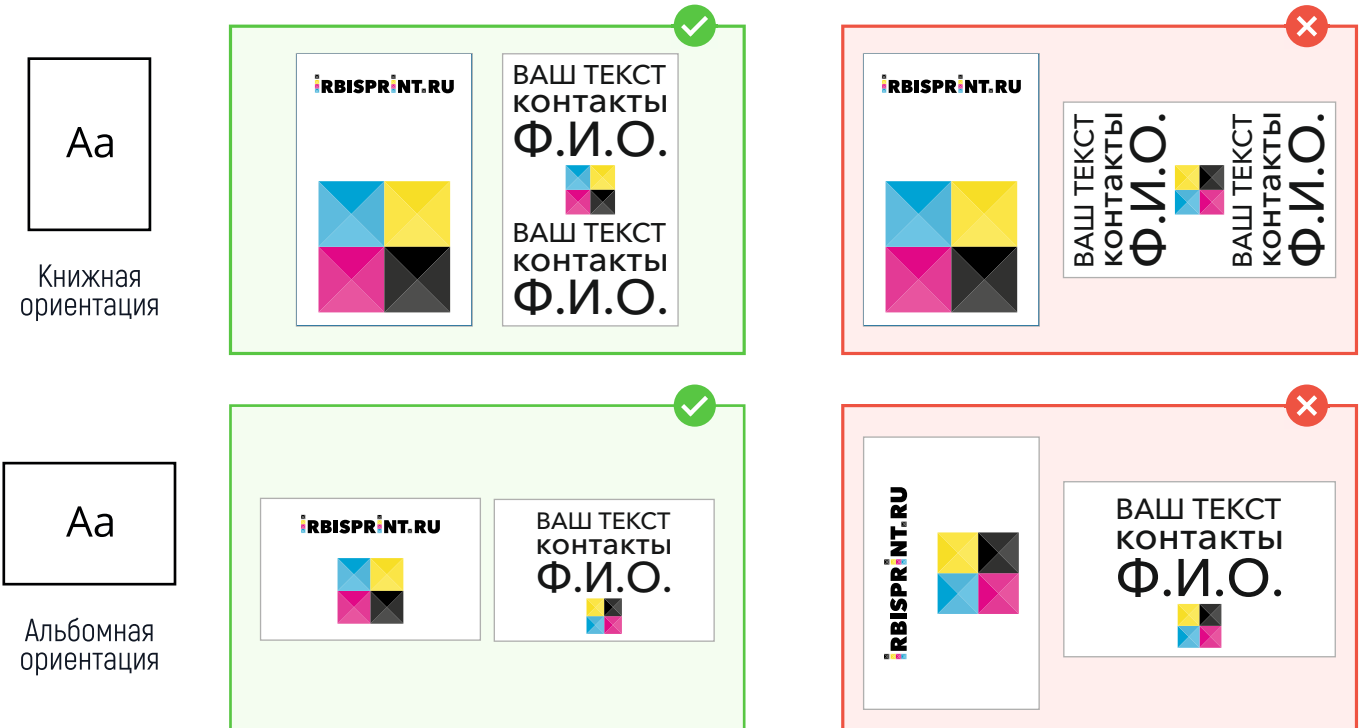
Размер текста. Используйте размер текста 7pt и более

5. Перед отправкой макета в печать, **удалите метки реза**



Ориентация

Все страницы должны иметь одинаковую ориентацию (по горизонтали или по вертикали). Каждая сторона макета должна быть на отдельной странице.



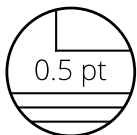
Инструкция по подготовке файла к печати

Важная информация



Черный фон

Если вы хотите получить насыщенный черный фон, используйте такой цвет в палитре CMYK (50 40 30 100) (#202122)



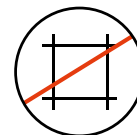
Линии

Четкие линии будут, если выбрать толщину 0.5 pt и более



Черный текст

Хотите ровный четкий черный текст? Назначьте для него такой цвет в палитре CMYK (0 0 0 100) (#2B2A29). Не растрируйте текст! И проверьте на ошибки, пожалуйста!



Метки реза

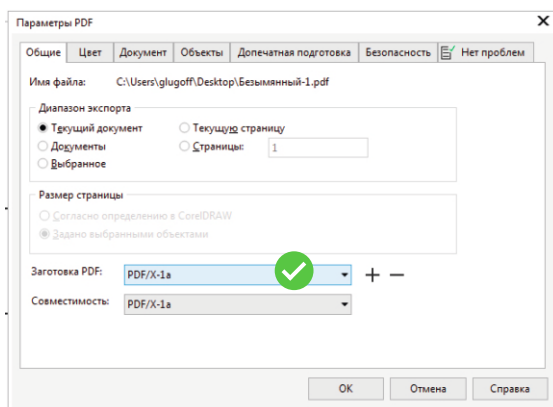
Удалите все метки реза, не должно быть лишних деталей по краям макета

Как сохранить. Формат файла

Ваш макет нужно сохранить:

- в формате PDF стандарта (standard) PDF/X-1a:2001
- уровень совместимости (compatibility) Acrobat 4 (PDF 1.3)

Важно! Обязательно проверьте PDF файл после вывода!



Надеемся наша инструкция помогла вам подготовить макет правильно, если у вас всё же появились вопросы, свяжитесь с нами любым удобным для вас способом:

info@irbisprint.ru

+7 (925) 865-55-51

и мы обязательно подскажем!